

Německé vojenské mapy československé části Slezska z let 1936–1945

Mgr. Peter Mackovčín, Ph.D.,
Přírodovědecká fakulta,
Univerzita Palackého v Olomouci

Abstrakt

Od roku 1936 německá topografická služba zahájila zpracování mapových sad z území Československa v období 1936 až 1940. Hlavním cílem bylo využití československých podkladů topografických sekcí 1 : 25 000 a speciálních map 1 : 75 000. Rozpuštěním československých branných sil koncem března 1939 připadl veškerý topografický a kartografický materiál Německu. Především na Opavsku a Ostravsku byly s využitím map Vojenského zeměpisného ústavu v Praze vytvářeny německé Topografické mapy 1 : 25 000. Nové mapy byly v tomto měřítku vytvářeny na Moravě v letech 1940–1942. V období 1941–1943 vznikaly v bývalém československém Slezsku také mapy měřítek 1 : 100 000, 1 : 200 000 a 1 : 300 000. V posledních dvou letech 2. světové války byly pro potřeby německé armády zcela nově vytvořeny mapy měřítkové řady 1 : 100 000, tzv. Grossblatt odrážející vrchol německé kartografické tvorby. Poslední mapové listy byly tištěny ještě v dubnu a květnu 1945.

German Military Maps of the Czechoslovak Part of Silesia from Years 1936–1945

Abstract

Since 1936, the German topographic service began processing map sets from the territory of Czechoslovakia in the period 1936–1940. The main goal was to use Czechoslovak maps of topographic sections 1 : 25 000 and special maps 1 : 75 000. After the abolition of the Czechoslovak Armed Forces at the end of March 1939, all topographic and cartographic material was acquired by Germany. Especially in the Opava and Ostrava regions, German Topographic Maps 1 : 25 000 were created using Czechoslovak topographic maps. New maps of this scale were created in Moravia in years 1940–1942. In the period 1941–1943, also maps in scales 1 : 100 000, 1 : 200 000 and 1 : 300 000 were created in border areas of the former Czechoslovak Silesia. Within last two years of the World War II the maps of the scale series 1 : 100 000, so-called Grossblatt, reflecting the peak of German cartographic creation, were created for the needs of the German army. Last map sheets were also printed in April and May 1945.

Keywords: World War II, mapping, city plans, Opavia region, Těšín region, Hlučín region

1. Úvod

V druhé polovině 30. let 20. století německá civilní Reichsamt für Landesaufnahme (RLA), Berlín a vojenská (Kriegskarten und Vermessungs Gen St d H) topografická služba přistoupila k vytváření mapových sad zájmových území. Takovým územím bylo i Československo, resp. jeho část Slezsko, které je zároveň zájmovým územím pro tento článek. Slezsko před a během 2. světové války prošlo jiným vývojem než zbylé prvorepublikové země (Čechy, Morava, Slovensko, Podkarpatská Rus). Roli hrálo početně vysoké zastoupení německy mluvícího obyvatelstva, které se již po rozpadu Rakouska-Uherska snažilo o připojení k Německu pod názvem Sudety. Neméně kolizní bylo Těšínsko s obyvatelstvem polské národnosti, jež si nárokovalo obnovené Polsko. Slezsko patřilo ke strategickým regionům pro nerostné suroviny především černé uhlí, těžký průmysl a na něj navazující odvětví průmyslu, neméně také z dopravního hlediska.

V říjnu 1938 bylo bývalé československé Slezsko rozděleno mezi Německo (Opavsko) a Polsko (Těšínsko). Mnoho publikací a článků pojednává o dobových souvislostech. Nejvíce je pro tento článek přínosná publikace Vojáci, politici, diplomaté [1], v níž autor rozebírá podrobnosti berlínských jednání z počátku října 1938, jež navazovaly na podpis mnichovské dohody. Tato publikace je zmíněna kvůli mapám (soutisku německých map 1 : 300 000 Tsche-

choslowakei -Mitte). Do soutisku si českoslovenští zástupci v Berlíně zaznamenali německé územní požadavky na 5. okupační pásmo, a to z 5. 10. 1938. Mapa byla uložena v bývalém Vojenském zeměpisném ústavu v Praze.

Opavská část československého Slezska, obsazená německými jednotkami v první dekádě října 1938, se stala součástí říšské župy Sudety s hlavním městem Libercem (Reichenberg). Hlučínsko, levobřežní území řeky Opavy, bylo přiřčeno k německému Hornímu Slezsku (Oberschlesien).

Těšínsko obsadily v říjnu 1938 oddíly polské armády ve prospěch našich severních sousedů. Po obsazení Polska v září 1939 německými vojsky se Těšínsko stalo součástí Generálního guvernamentu (General Gouvernement). Jednalo se o západní část Polska, jež vznikla dělením mezi Německem a Sovětským svazem na dvě části na základě podepsané smlouvy signované tehdejšími ministry zahraničí Ribentropem za německou stranu a Molotovem za sovětskou stranu. Z tohoto administrativního rozdělení lze také vysledovat odlišný přístup k tvorbě map a jejich aktualizaci v Sudetech a jiných územích náležejících k Německu.

Vývoj v oblasti mapové tvorby lze z řešeného území rozdělit na tři etapy:

- období převzetí podkladů 1936 až 1940 – zpracování map z již hotových československých výstupů montáží do jedné mapy (soutisky) zvětšování a zmenšování do měřítek mapy, nahrazování šraf vrstevnicemi,

- období vlastní tvorby 1941 až 1943 – mapování a vykreslování jednoho měřítka do mapového pole,
- vrcholná fáze tvorby pro vojenské účely 1944 až květen 1945 tvorba pro německou armádu (Deutsche Heereskarte) s využíváním mobilních vojenských kartografických skupin – tzv. mot; vytvářené mapové listy byly využívány k plánování a vedení válečných operací až do konečné kapitulace německé armády s ukončením operací k 8. 5. 1945.

Časové členění je názorné, ale z důvodu lepší přehlednosti se jeví vhodnější varianta zpracovat tvorbu vydaných mapových listů podle měřítek. Popsán bude vývoj a aktualizace mapových sad včetně mapových listů. Nepodařilo se totiž všechny mapové listy z posledních měsíců války získat. Lze sledovat využitelnost nebo naopak nahrazení zastaralého typu map stejného měřítka na tu dobu aktuálnějšími mapovými listy a dobovými leteckými snímky.

Lze konstatovat, že německé územní nároky bez válečného konfliktu začaly mj. v československém Slezsku. Slezsko zažilo i první dny skutečné války i její poslední dny. Proto rozmanitost německé mapové produkce je četná až do závěrečných měsíců 2. světové války.

Kromě plánů měst (1 : 10 000) se vesměs dodržoval německý systém měřítek 1 : 25 000, 1 : 100 000, 1 : 300 000, 1 : 500 000 a 1 : 1 000 000. Mimo tuto řadu byla do konce války využívána také měřítka původních rakouských mapování reambulovaná a revidovaná Vojenským zeměpisným ústavem (VZÚ) v Praze 1 : 75 000 a 1 : 200 000. Z oblasti Těšínska se využívaly mapy Varšavského vojenského geografického ústavu (Wojkskowy Instytut Geograficzny) 1 : 25 000, 1 : 100 000, 1 : 300 000 atd.

2. Měřítko 1 : 10 000 nebo 1 : 15 000

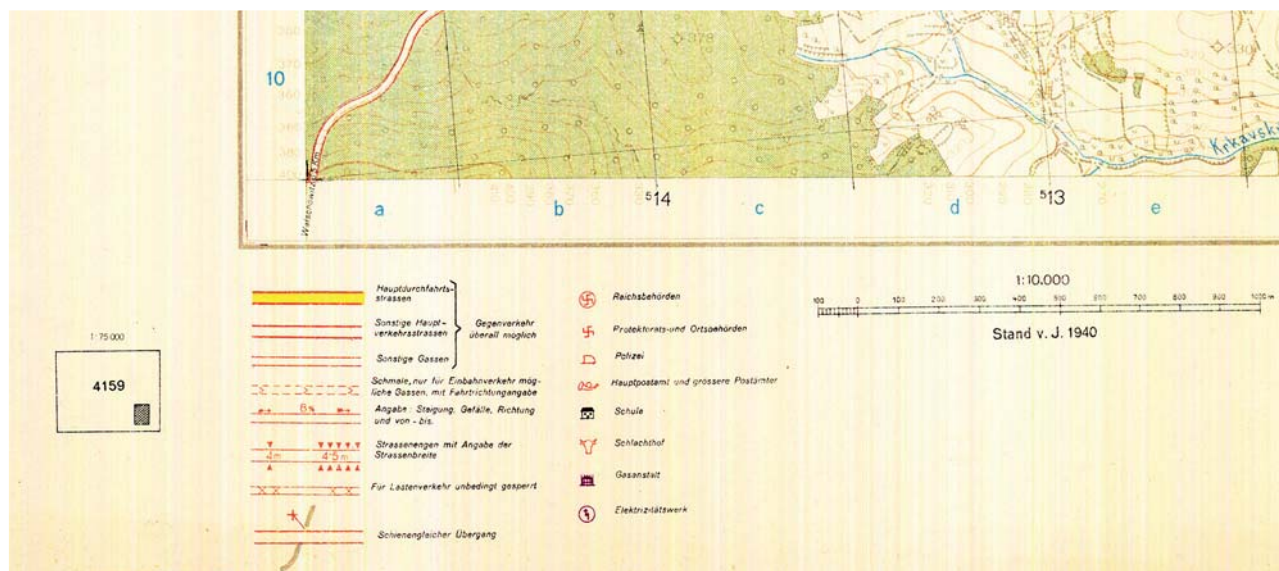
Plány měst byly aktualizovány a vytvářeny Vojenským zeměpisným ústavem (VZÚ) v Praze v průběhu let 1920 až 1938. V roce 1939 byla nově mapována města pracovníky demilitarizovaného VZÚ v Praze (nový název Zeměpisný ústav, Praha). Tvořily se pouze z území Protektorátu Čechy

a Morava. Podle dostupného seznamu uvedeného na webové stránce mapy.cz – Ústřední archiv zeměměřictví a katastru (ÚAZK) – signatura D2/37 Plány měst 1 : 10 000 a 1 : 15 000 (1939–1944, obr. 1a, 1b) existuje nyní počet 45 položek (výsledný počet je 54 plánů). Není to úplný seznam, chybí v něm např. Moravská Ostrava (zdroj: soukromá sbírka). První německý soubor plánů měst vyšel tiskem v roce 1939 z Čech a Moravy, ale nezahrnoval města z říšské župy Sudety, tedy s její východní částí, se správním sídlem Opavou. Na tvorbě těchto plánů se podíleli zaměstnanci Zeměpisného ústavu Ministerstva vnitra Protektorátu Čechy a Morava. Popis byl poněkud doplněn důležitými informacemi, např. o sídle úřadů a německých tajných služeb apod. [2], [3]. Plány měst se dočkaly druhého vydání v letech 1943 až 1944 a jsou uloženy v ÚAZK v Praze-Kobylisích [4], a také rozptýleny v soukromých sbírkách.

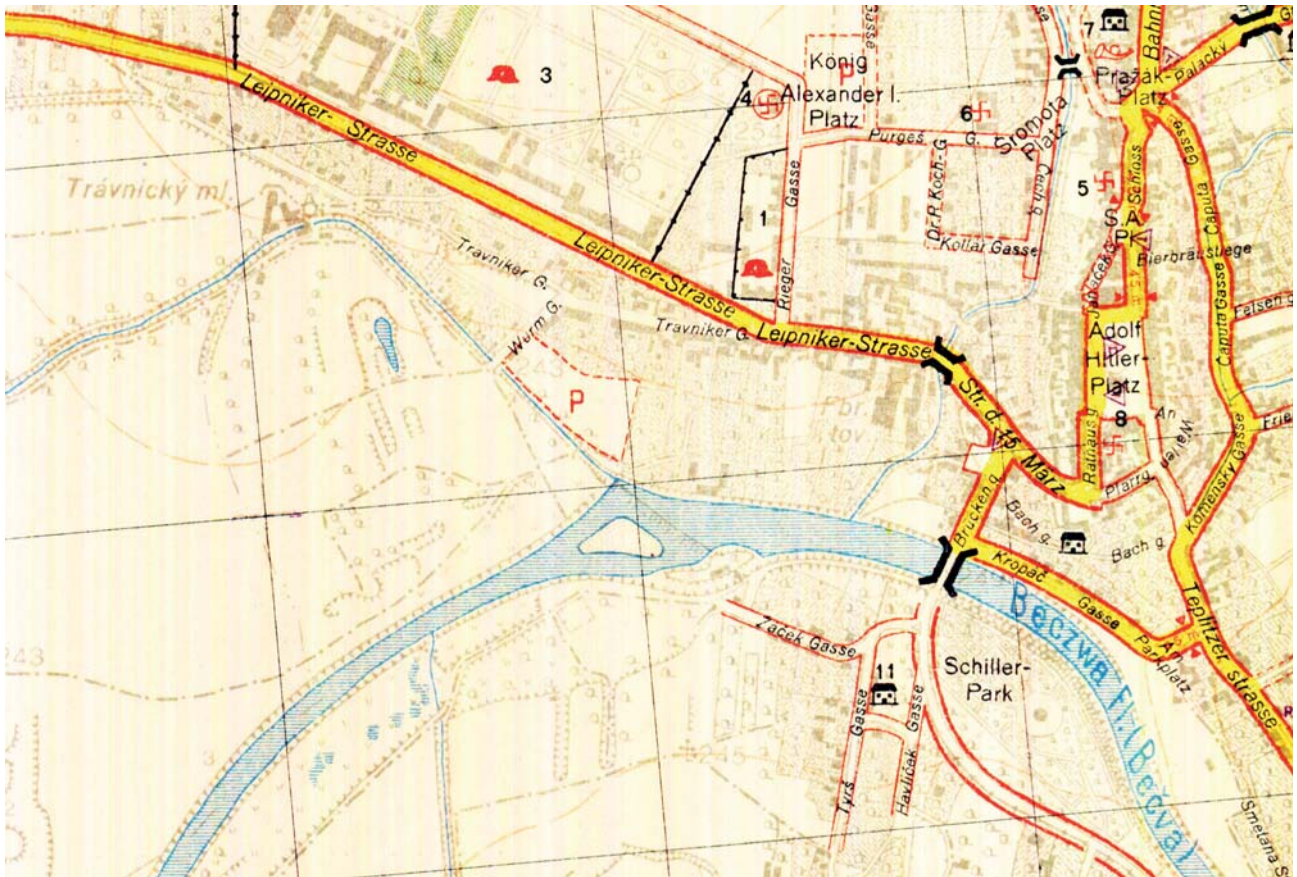
3. Měřítko 1 : 25 000

Mapy daného měřítka byly zpracovány ve dvou variantách: první byla aktualizace původních rakouských topografických sekcí 1 : 25 000. Základní typologie vydaných sekcí z území ČR v první polovině 20. století byla publikována v práci autora [5]. Podrobnosti o německých vydáních Messtischblatt pozdější označení Topographische Karte (4-cm-Karte), se lze mj. dočíst v [2], [3] a [6].

V prvním případě došlo k aktualizacím původních rakouských topografických sekcí, kdy šrafy nahradily vrstevnice a popis byl opatřen českými popř. německými názvy a místními jmény. Tato informace platí pro mapové listy (m. l.) topografických sekcí 1 : 25 000 z roku 1938, které byly vytvořeny především zvětšením československých speciálních map 1 : 75 000. Seznam dochovaných m. l. – 3858/3,4; 3859/3,4; 3958/2; 3959/1,2,3,4; 3960/3,4; 4059/1,2,3,4; 4060/1,2,3,4; 4061/1,2,3,4; 4159/2; 4160/1,2; 4161/1,2. Některé topografické sekce mají část mapového pole vykresleny mapou 1 : 25 000 (4-cm-Karte) označovanou jako Messtischblatt, a to z území Německa. Topografické sekce byly zpracovány do roku 1938 z celého území českých zemí



Obr. 1a Barevný plán města Hranice 1 : 10 000 z roku 1940 (výřez, zmenšeno); umístění plánu v rámu speciální mapy 1 : 75 000 4159 naznačuje černý obdélník



Obr. 1b Popis ulic a zvýraznění důležitých budov ve městě Hranice na plánu 1 : 10 000 z roku 1940 (výjez)

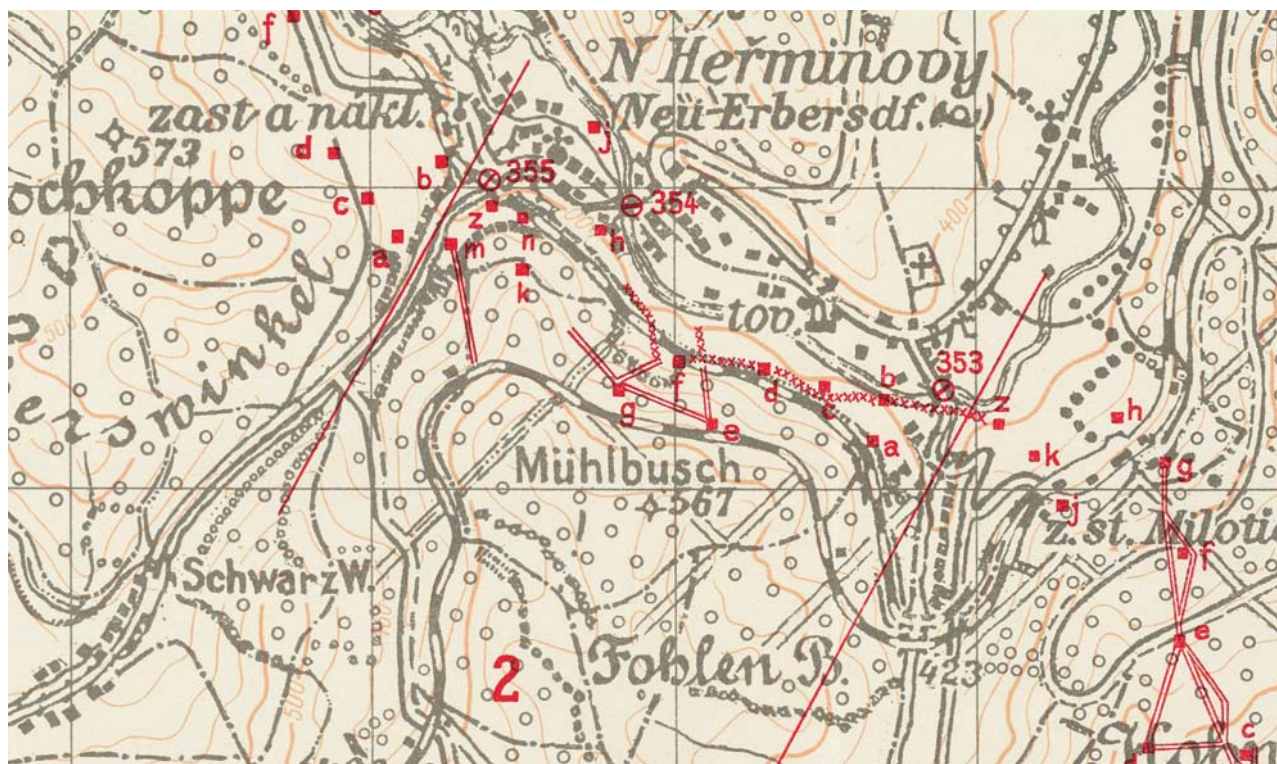
a patrně i Československa [7], [8], [9]. Mapy byly tištěny v dvoubarevném provedení vrstevnice hnědou a zbylý obsah černou. Tyto mapy nesly označení Zvláštní vydání „Sonderausgabe!“ a našly rozmanité využití. Část těchto m. l. byla využita ve vydaném souboru map opevnění Československa „Befestigungskarte Tschechoslowakei 1 : 25 000“. Do nich byly červenou barvou dotištěny podrobné informace o československém stálém opevnění se stavem k datu 15. 7. 1938 v úseku Bohumín-Plzeň-Bratislava [6]. Od podzimu 1939 RLA v Berlíně připravoval pro zřízení říšskou župu Sudety soubor map s označením – Karte des Sudetenlandes 1 : 25 000 (obr. 2).

Existují dvě předběžná vydání („Vorläufige Ausgabe“, „2. Vorläufige Ausgabe“), které zpracoval RLA Berlín. Sekce taky byly podkladem pro tisk tematických map, např. vrstvy kanálu Odra – Dunaj se zakresleným návrhem trasování v úseku od Lipníka nad Bečvou po Studénku. Později také zákresy elektrifikovaných míst a linií. Po záboru Sudet se staly mapovým dílem Říšské župy Sudety. Od roku 1940 nejsou zaznamenány ze zájmového území další aktualizace nebo vydání topografických sekcí mapy Sudet „Karte des Sudetenlandes“.

Druhou variantou vytvářenou z území již bývalého československého Slezska, tehdy východní části Sudetské župy v měřítku 1 : 25 000, byly mapové soubory označované Messtischblatt později jako Topographische Karte (4-cm-Karte) v Gauss-Krügerově zobrazení. V období 1939 až 1940 při tvorbě Topographische Karte (4-cm-Karte) se vycházelo z německého kladu a značkového klíče [10], a také s využitím rozmanitých československých podkladů na Opavsku a na Karvinsku, i polských na Těšínsku. Využito

bylo map 1 : 10 000, 1 : 20 000 v Benešově zobrazení, zhotovených VZÚ v Praze během 20. let 20. století (1923 až 1929) [11]. Na Těšínsku Němci čerpali z polských barevných map 1 : 100 000 (Mapa Taktyczna Polski). Obdobně jako u československých speciálních map 1 : 75 000 byly polské taktické mapy zvětšeny (např. m. l. P49 S27 Skoczów 1934 a m. l. P50 S27 Cieszyn – 1934, 1938) do měřítka 1 : 25 000. Většina vydání z roku 1939 nesla označení Zvláštní vydání (Sonderausgabe! obr. 3a, 3b) a Pouze pro služební potřebu (Nur für den Dienstgebrauch!) popř. doplněno o informaci o předběžném vydání (Vorläufige Ausgabe). Vydavatelem byl RLA v Berlíně nebo jeho pobočky (např. ve Vratislavi německý název Breslau, nyní Wrocław). Seznam dochovaných listů Topographische Karte (4-cm-Karte) se zcela vyneslým mapovým polem je uveden v tab. 1. Nejedná se o kompletní výčet m. l. Topographische Karte (4-cm-Karte), z území československého Slezska. Ještě existovalo dalších 16 m. l. vydáných v letech 1936 a 1937 (m. l. 5567, 5568, 5667, 5668, 5669, 5670, 5672, 5768, 5770, 5771, 5772, 5871, 5872, 5972, 5973, 5974). Na těchto m. l. nebylo zachyceno československé území. Mapové pole bylo vykresleno pouze z území Německa. Je nutné ovšem poznamenat, že se podařilo najít tři m. l. 5670 Ziegenhals (Glucholazy), 5672 Deutsch Rasselwitz a 5974 Katscher, které zpracovala pobočka RLA z Berlína ve Vratislavi (Hauptvermessungsamt II. Breslau zkr. HV. A. v únoru roku 1939). Tyto tři listy budou zmíněny dále v textu.

Zajímavostí je, že byť byla říšská župa Sudety okres Opava součástí Německé říše, tak pokrytí 4 cm mapami bylo jen v okrajových částech, s překryvy do země Horní Slezsko



Obr. 3b Sekce 3959_2 v měřítku 1 : 25 000 s rozmištěním objektů československého lehkého opevnění u Nových Heřminov a Milotic k datu 15. 7. 1938 (výřez)

Tab. 1 Přehled m. l. Topographische Karte (4-cm-Karte) (předtím Messtischblatt) v letech 1938–1944; zdroj: Mapová sbírka autora a ÚAZK Praha

Číslo m. l.	název m. l.	vydání, 1. etapa	vydání, 2. etapa	vydání, 3. etapa
5670	Ziegenhals	1939		1944
5672	Deutsch Rasselwitz	1939		XI.1944
5974	Katscher	1939		XI.1944 D403
6073	Troppau	1939		XI.1944 D403
6074	Dtsch. Krawarn	1939	1941	
6075	Haatsch	1939		
6076	Gr. Gorschütz		II.41	
6077	Jastrzemb	1939, 1940		
6173	Grätz	1939		
6174	Schönfeld	1939		
6175	Hultschin	1939		
6176	Reichwaldau	1939, 1940	1941	
6177	Freistadt	1940		
6273	Fulnek	1939	1941	
6274	Königsberg	1939		
6275*	Gr. Kutzendorf	1939	1941	
6276	Bludowitz (Schönhof)	1939	1941	
6277	Teschen	1939	1941	

* Pod tímto číslem byl vydán m. l. Mähr. Ostrau v rámci souboru Topographische Karte (4-cm-Karte), Mähren (1942–1944) pouze dolní polovina m. l.

a protektorátní části Moravy. V provedení m. l. roku 1941 byly vydány listy 6073–6077, 6173–6177, 6273–6277, m. l. vycházely v rámci RLA v Berlíně.

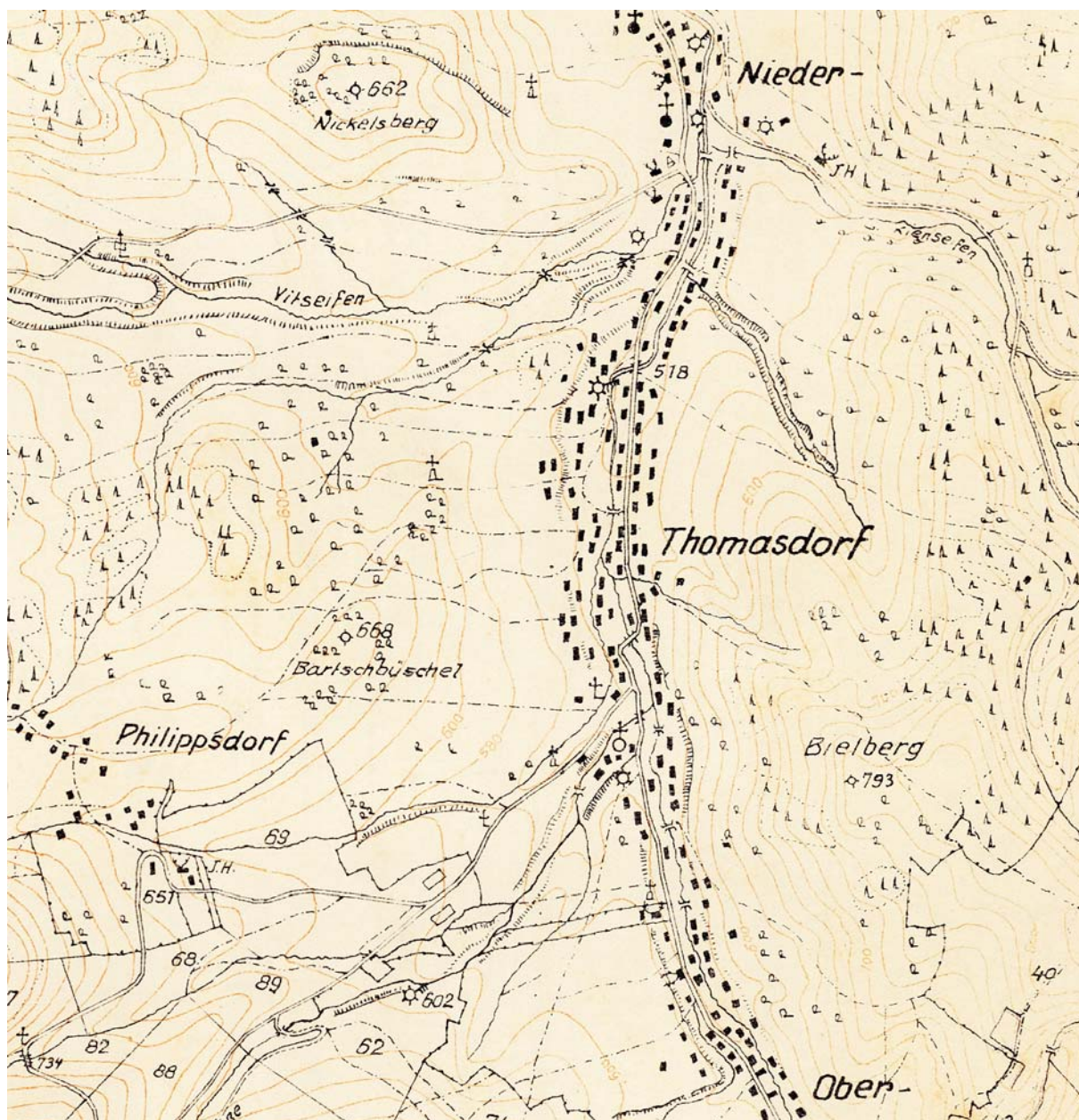
Autorovi se podařilo najít ve Státním okresním archivu (SOKA) v Jeseníku lesnické mapy z roku 1941. Tyto staré mapy byly vyhotoveny Lesní správou v Javorníku ve Slezsku (Übersichtskarte des Breslauer Bistumsbesitzes nach dem Stande vom 1. Jänner 1941) v německém značkovém klíči pro mapy 1 : 25 000 Topographische Karte (4-cm-Karte). Mapy nejsou v německém kladu listů, ale pokrývají severní část Hrubého Jeseníku až po Mikulovice. Tyto staré mapy jsou uloženy v SOKA Jeseník (inv. č. 665 – sbírka map a plánů, **obr. 4**).

Pro potřeby německé armády byly od roku 1944 vydávány všechny měřítkové řady. Vydavatelem byly jak složky civilní, tak především armádní (DH – Deutsche Heereskarte). Tisk map z fólií prováděly i externí tiskárny. Dochoval byl

list 6073 Troppau jehož vydavatel byl Kriegskarten und Vermessungsamt Prag (D403) stejně jako tři již uvedené m. l. 5670 Ziegenhals (Glucholazy), 5672 Deutsch Rasselwitz a 5974 Katscher, které předtím zpracoval HV. A. II. Breslau v únoru roku 1939.

4. Měřítko 1 : 75 000

V první polovině roku 1938 byl z území Československa, a tedy i Slezska, zpracován soubor černobílých a u některých listů až pětibarevných map 1 : 75 000 s označením „Sonderausgabe!“ Tato sada vycházela v pohraničí z německých map Karte des Deutschen Reiches (KDR) 1 : 100 000 a ve vnitrozemí z revidovaných československých speciálních map 1 : 75 000. Vydány byly od roku 1936 do roku

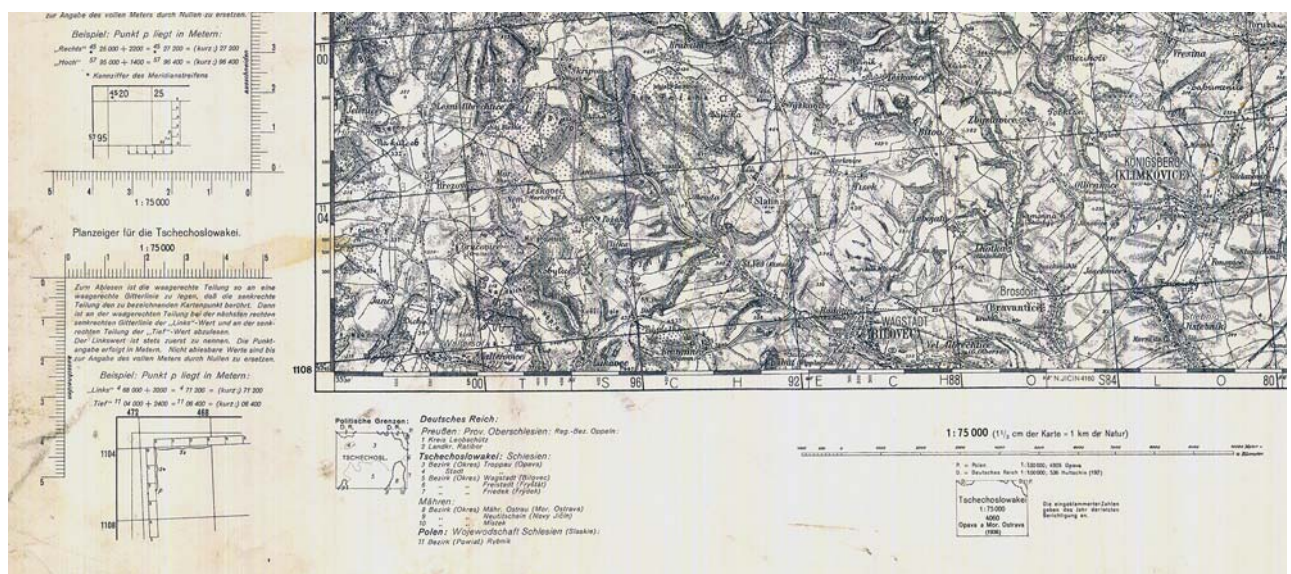


Obr. 4 Výřez lesní mapy vytvořené v roce 1941 podle německého značkového klíče pro hospodářské účely – lesnická mapa vratislavského biskupství 1 : 25 000 (archiv SOKA inv. č. 665 Sběrka map a plánů)

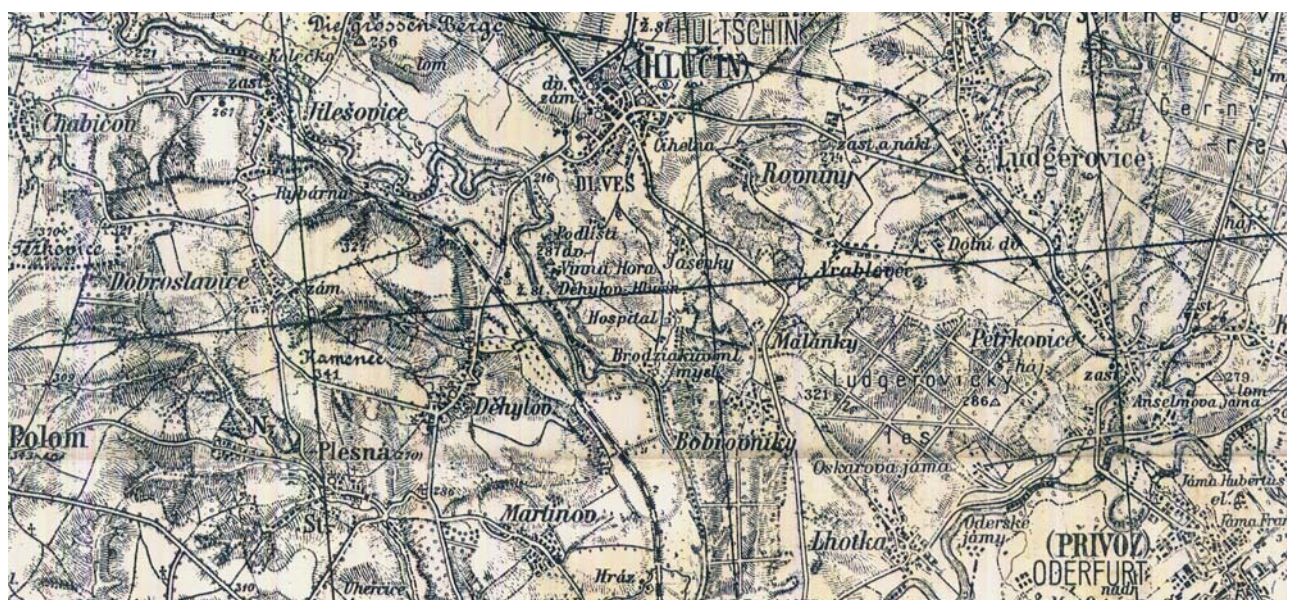
1938. Popis a pojmenování sídel byly v češtině i němčině, u map KDR byl popis pouze německy. V polovině roku 1938 byl do černobílé verze dotištěn systém stálého československého opevnění s datem 15. 7. 1938. Sada nesla označení „Befestigungskarte Tschechoslowakei 1 : 75 000“ s červeným přitiskem obsahu mapy a legendy vlevo od mapového rámu. Vpravo byl uveden značkový klíč pro československé území a vlevo značkový klíč pro německou část – pokud se jednalo o m. l. z pohraničí. U vnitrostátních m. l. nebyl německý značkový klíč uveden. Ze zájmového území Opavska vydalo 10. Oddělení II Gr (skupina) Gen St d H tyto listy: 3858 Neisse-West, 3859 Neisse-Ost, 3958 Kamnitz, 3959 Tropolowitz, 3960 Ratibor, 4059 Bruntál a 4060 Hultschin (obr. 5a, 5b).

Ze souboru map „Sonderausgabe“ vzešel také soubor map „Karte des Sudetenlandes 1 : 75 000“, který obsahoval

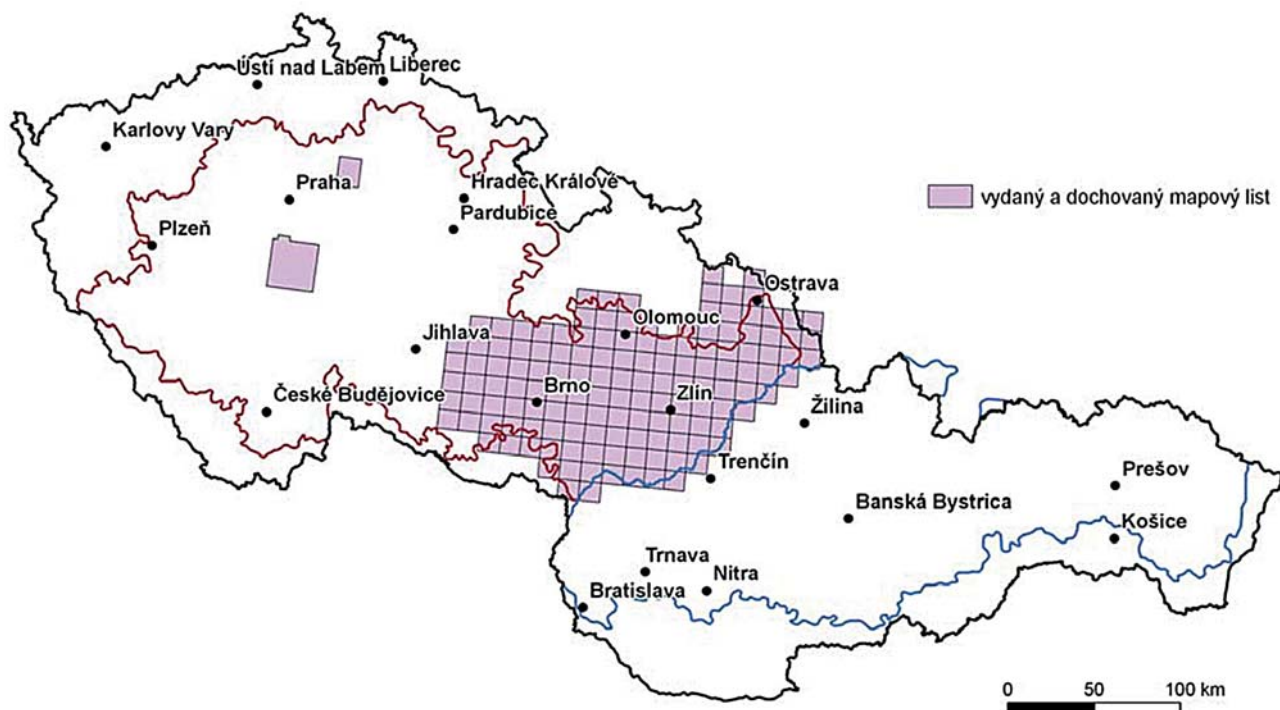
77 listů (úsek Bohumín-Plzeň-Bratislava) a překračoval hranici říšské župy Sudety. Soubor byl opatřen německým popisem. Pouze některá místní jména zůstala zachována v češtině. K území československého Slezska náležely listy 3858 Neisse-West, 3859 Neisse-Ost, 3958 Kamnitz, 3959 Tropolowitz, 3960 Ratibor, 4059 Freudenthal, 4060 Hultschin, 4159 Liebau, 4160 Neutitschein (obr. 6). Listy 4061 Fryšták a 4161 Těšín nebyly do souboru zařazeny, protože zpočátku se jednalo o polské území. Existují varianty vydání: předběžné vydání (Vorläufige Ausgabe!) a druhé vydání („2. Vorläufige Ausgabe“), u některých druhých předběžných vydání je ještě uvedeno vydání F (Ausgabe F), pokud vycházely z německých map KDR 1 : 100 000. Vlevo nahoře je zleva uvedeno Karte des Sudetenlandes 1 : 75 000, uprostřed vydání a vpravo číslo a název listu (např. 4159 Liebau). Vpravo mapového pole je česko-německý značkový klíč.



Obr. 5a Černobílé provedení speciální mapy 1 : 75 000 m. l. 4060 Hultschin z německého souboru „Sonderausgabe“ s bohatými mimorámovými údaji (výřez, zmenšeno)



Obr. 5b 4060 Mapový soubor „Sonderausgabe“ m. l. Hultschin 1 : 75 000 s Křovákovou kilometrovou sítí a částečnou úpravou polohopisu, německé názvy vybraných obcí (výřez)



Obr. 6 Pokrytí východní části říšské župy Sudety a Protektorátu Čechy a Morava, vydanými m. l. Topografické mapy 1 : 25 000 (4-cm-Karte)

Pod m. l. je zleva doprava schéma politické hranice, číselné a délkové měřítko, rok poslední aktualizace deklinační 1938. Na rohu vnějšího rámu je uvedeno datum tisku 08.38. V mapovém poli i na vnějším rámu mapy je vynešena Křovákova rovinná čtyřkilometrová síť. Do map byla po územních změnách z října a listopadu 1938 dotištěna červenou barvou nová hranice Česko-Slovenska a Německa. U 2. předběžného vydání („2. Vorläufige Ausgabe!“) u stejného listu 4159 Liebau je razítkem informace o využití pro služební potřebu nebo u jiných listů přímo natištěno („Nur für den Dienstgebrauch!“). Značkový klíč je pouze německy vpravo od mapového pole. Uprostřed pod mapovým polem je kromě měřítka uveden vydavatel RLA v Berlíně a rok 1939. V mapovém poli jsou hranice říšské župy Sudety vyznačeny již černou barvou a Křovákova síť nahrazena Gauss-Krügerovou rovinnou pětakilometrovou sítí.

Speciální mapy z řešeného území po roce 1940 nebyly nalezeny. Lze předpokládat, že je nahradily mapy 1 : 100 000, o kterých bude pojednáno dále. Naopak z Protektorátu Čechy a Morava byla poslední aktualizace speciálních map pro civilní využití provedena v roce 1943. Již následujícího roku 1944 až do konce války vyšly v rámci vojenských vydání (DH) s označením Ed 75 (prvních a druhých). Pro potřeby německé armády došlo také ke zvětšení speciálních map 1 : 75 000 do měřítka 1 : 50 000 [12]. Z řešeného území byly vydány listy v rámci souboru s označením Esl 50 (Europa-Slowakei, 50 je měřítko 1 : 50 000) – m. l. 4161/West Friedeck 2. Ausgabe IV. 1945, m. l. 4161/Ost Teschen V. 45, oba listy vydala tiskárna z Prahy D403 [10] nebo Europa-Deutschland (Ed 50) z Protektorátu, např. opět stejné listy s vydáním LVA – Landesvermessungsamt Prag (Zeměměřický úřad Praha) z podzimu 1944. Místo označení 4161/Ost a West je uvedeno 4161/1 a 4161/2. Další hraniční listy 4159/Ost Mähr. Weisskirchen, 4160/West Neu Titschein pocházejí rovněž z roku 1945.

5. Měřítko 1 : 100 000

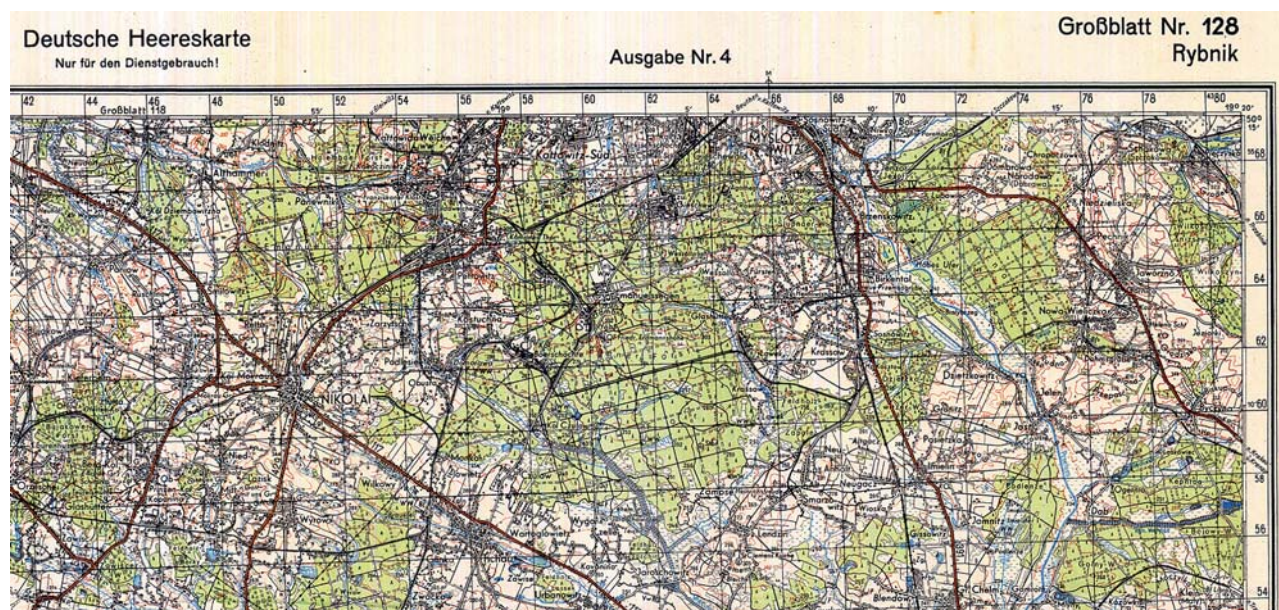
Původní KDR v měřítku 1 : 100 000 byly z území československého Slezska černobílé. Jednalo se o maloformátové vydání rozměrů ~ 28 cm x 35 cm (15' zeměpisné šířky a 30' zeměpisné délky). Tyto mapy téměř pokrývaly 1 000 km². Celé zájmové území pokrývají tyto m. l. (uvedeno s názvem a rokem posledního vydání) – 497 Neisse West rok vydání 1937, 1940; 498 Neisse Ost 1938, 1939; 517 Kamnitz 1937, 1940; 518 Tropowitz 1939, 1940; 535 Tirschenreuth 1939; 536 Hultschin 1939, 1940. Původní vydání jsou z 90. let 19. století. Po zkušenostech ze západní fronty 1. světové války byly vytvářeny sdružené listy jako soutisk čtyř m. l., na pobřeží Severního a Baltského moře popř. v pohraničních oblastech i jiné formáty, podle tvaru pobřeží.

Sdružené černobílé i barevné listy Einheitsblatt (EN) jsou typické pro období 20. let a první poloviny 30. let 20. století. Od roku 1937 jsou nahrazeny sdruženými listy Großblatt (GB), které jsou zprvu také především černobílé a před vypuknutím války i tří až pětibarevné (zeleně lesy, hnědý terén, černě popis a polohopis). Velikost mapového pole sdružených listů EN a GB je ~ 56 cm x 70 cm (30' zeměpisné šířky a 1° zeměpisné délky). Ze zájmového území jsou zjištěná vydání sdružených listů, číselná označení m. l. – 116, 117, 126, 127, 128, 409, 410 zjištěné m. l. jsou uvedeny v tab. 2. Z Opavska bylo využito Topographische Karte (4-cm-Karte). Území Těšínska zachycené na sdruženém listu 410 vycházelo z bývalých polských podkladů (Ehemalische polnisch Material) 1 : 100 000 a československých podkladů 1 : 75 000. Po rozhodnutí vedení vojenské mapové služby v lednu 1945 měl vzniknout zcela jiný kvalitativně nový typ sdružených pětibarevných listů GB s aktualizacemi komunikací a sídel, vrstevnicemi. Tyto m. l. byly realizovány v posledních měsících 2. světové války od ledna do dubna 1945 (obr. 7). Tyto mapy jsou

Tab. 2 Rozmanitost vydání map Karte des Deutschen Reiches tzv. sdružených listů 1 : 100 000 (Einheitsblatt / Großblatt) v letech 1938–1945; zdroj: Mapová sbírka autora a www.mapy.wig.org

Sdružený list/vydání	117 Grottkau-Oppeln- Neisse (Ost)- Cosel.	126 Mittelwalde-Kamnitz- Böhm. Trubau- Mähr. Schönberg	127 Leobschütz-Ratibor- Freudenthal-Hultschin	128 Rybník	409 Mähr. Weißkirchen	410 Teschen- Saybusch- Turzovka-Ujsoly
	-	1938 čb	2.1938 čb	1939 čb	VII.39 čb	3.39 čb
	-	1939 čb	12.1938 čb	IV.42 čb	-	-
	-	1941 čb	3.39 čb	IX.43 čb	-	IX.43 bar
	-	V.42 čb	-	VIII.44 čb	VI.44 čb	-
	XI.44 čb	-	-	XI.44 čb	-	-
	-	-	I.45 bar	II.45 bar	-	I.45 bar*
	IV.45 bar*	III.45 bar*	III.45 bar*	IV.45 bar*	IV.45 bar*	III.45 bar*

Pozn.: * Název v záhlaví tabulky je uveden podle posledního vydání mapového listu z roku 1945.



Obr. 7 Sdružený m. l. Grossblatt 1 : 100 000, s označením 128 Rybník, konkrétně 4. vydání z dubna 1945; tisk provedl mot 604 (výřez, zmenšeno)

v archívech ČR dochovány torzovitě a lze je studovat především v soukromých sbírkách nebo zahraničních zdrojích. U m. l. – GB 117, GB 126, GB 127, GB 128, GB 409 a GB 410 došlo k aktualizacím a pětibarevnému tisku v roce 1945. Unikátní je 5. vydání sdruženého listu GB 117 Rybník z března 1945, kterého se zachovala pouze pravá polovina (zdroj: soukromá sbírka autora).

6. Měřítko 1 : 200 000

Generální mapy původního 3. rakouského vojenského mapování vydané v roce 1938 ze zájmového území byly podkladem pro vydaný německý soubor Generalkarte der Tschechoslowakei 1 : 200 000. Vydavatelem byl RLA v Ber-

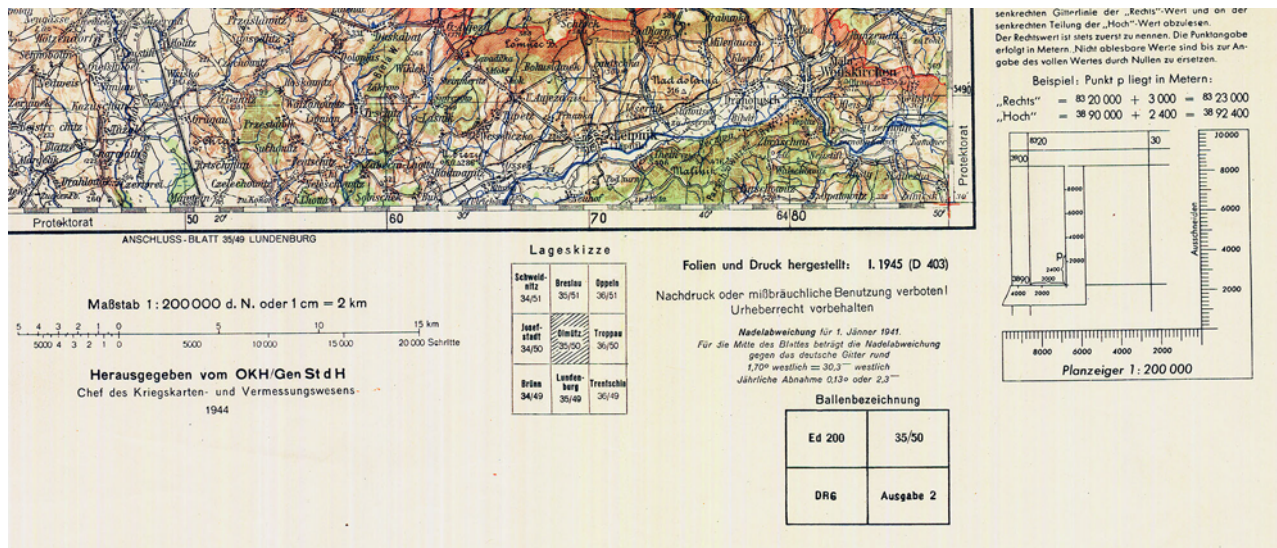
líně. Tyto mapy nenesou žádnou zeměpisnou síť [2], tedy ani Křovákovu ani Gauss-Krügerovu rovinnou kilometrovou síť. Jednalo se o listy Mähr. Ostrau (Mor. Ostrava) z I.38, a list Olmütz (Olomouc) – datum vydání neznámé. Mapy vycházely z československých generálních map zpracovaných ve 30. letech 20. století.

Po připojení Rakouska k Německu byl hojně využíván kartografický materiál uložený ve VZÚ ve Vídni z období Rakousko-Uherské monarchie a Rakouské republiky. Již německá vojenská topografická složka Hauptvermessungsabteilung XIV. Wien vydala v letech 1939–1940 generální mapy Střední Evropy 1 : 200 000 (Generalkarte von Mitteleuropa 1 : 200 000) s německým popisem, m. l. 36° 50' Troppau (datum IX.XXXIX – 9.1939, uložen na webovém prohlížeči mapy.wig.org). Vydání generálních map nebylo zcela aktualizováno za Československo VZÚ Praha, ale dis-

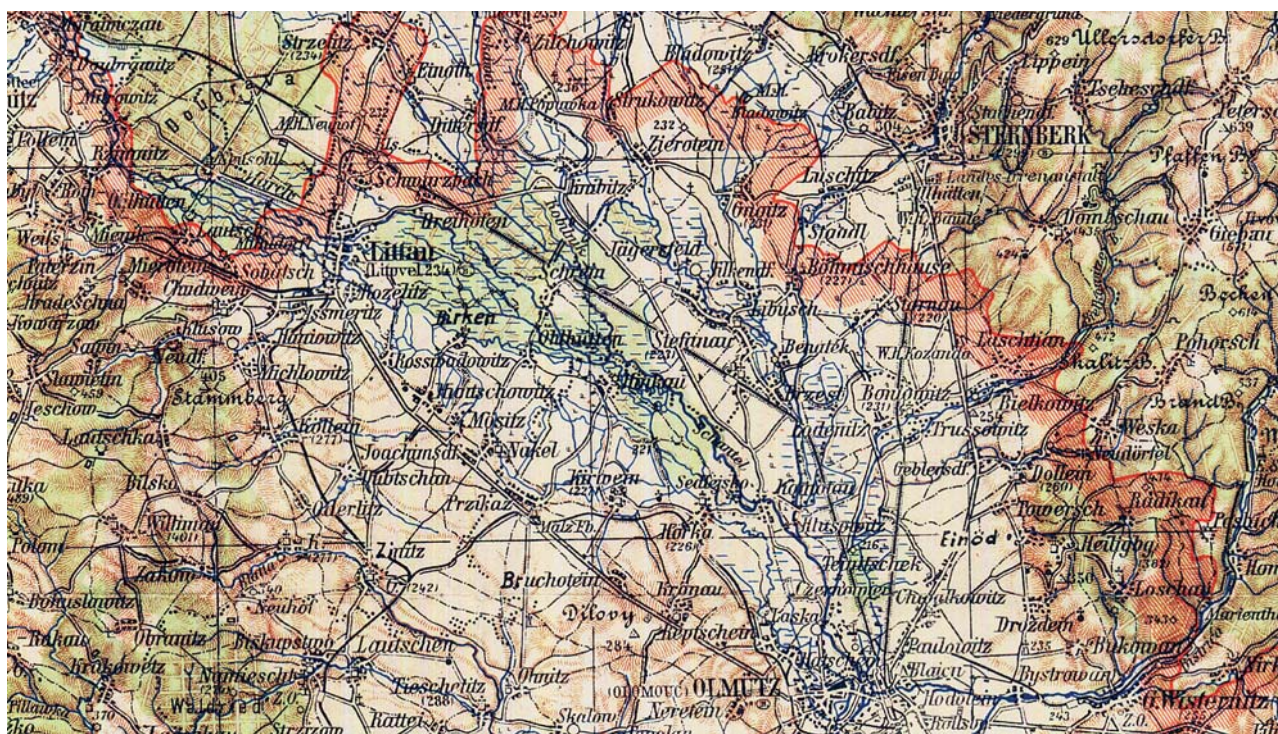
ponovaly zcela německým popisem. Z území bývalého Československa byly ze zájmového území vydány pro území protektorátu Čechy a Morava, např. list 35° 50' Olmütz (Olomouc) s vročením I.44, taktéž opatřený fialovým přístiskem hranic protektorátu a názvů větších sídel. Veškerý popis černě byl proveden i na území Německa českými názvy. Vyplývá z toho, že je jednalo o převzaté podklady VZÚ Praha. Tento m. l. zabírá českou část Slezska západně Opavy a nebyl opatřen přístiskem žádné rovinné kilometrové sítě (Křovákovy ani Gauss-Krügerovy).

Pro vojenské účely připravil a vydal ze zabraných podkladů bývalého VZÚ v Praze nově zřízená instituce (v bu-

dově bývalého VZÚ v Praze-Dejvicích) Kriegskarten u Vermessungsabteilung Prag (D403), a to m. l. 35/50 Olmütz (**obr. 8a, 8b**, mapová sbírka autora) v lednu 1945 s označením Europa 1 : 200 000 (Ed200) pro potřeby armády (Deutsche Heereskarte). Veškerý popis sídel na území říšské župy Sudety byl proveden německy. Tyto mapy měly na rozdíl od známých vydání vpravo mapového pole umístěnou legendu. List 36/50 Troppau z roku 1945 nebyl dohledán. Lze jen předpokládat jeho vydání. Důvodem je skutečnost, že okolní dochované listy jsou všechny z roku 1945 a vydala je tiskárna D 403. V roce 1945 Zeměměřický úřad Čechy a Morava v Praze (LVA B. u M. Prag VII.) vydával



Obr. 8a Generální mapa 1 : 200 000, m. l. 3550 Olmütz, ze souboru „Europa 1:200 000“ s bohatými mimorámovými údaji byla vytištěna v Praze v lednu 1945 (výřez, zmenšeno)



Obr. 8b 3550 Generální mapa 1 : 200 000, m. l. 3550 Olmütz z ledna 1945, s německým názvoslovím a vyznačeným průběhem protektorátní hranice (výřez)

Tab. 3 M. I. v měřítku 1 : 300 000 (1939–1945); zdroj: Mapová sbírka autora

Označení m. I./vydání	P50 Brünn	P51 Opeľn	Q50 Sillein
	bar. XI42 (D2500)	bar.III.1939	čb.RLA 1940 Ausgabe F
	bar. Mil-Geo-Karte 15.8.44		bar.1940 Ausgabe F
	bar. DH Ausgabe Nr.2 IX.1944 (D2500/D42)		bar. VIII.44 (D2500/30)
	bar. DH Ausgabe Nr.2 X.1944 (D2500/D42)	bar. DH Ausgabe Nr.2 IX.1944 (D2500/D42)	bar. DH Ausgabe Nr.2 IX.1944 (D2500/D42)
	bar. DH Ausgabe Nr.3 I.1945 (D416)	bar. DH Ausgabe Nr. 3 I.1945 (D416)	

Pozn.: RLA Berlín nesla později označení D2500, AG für Kunstdruck Niedersedlitz bei Dresden D42, Kriegskarten- und Vermessungsamt Charkow přesunutý přes Lemberg (Lvov) do jiného zatím nezjištěného místa D416.

generální mapy 1 : 200 000 ještě v březnu 1945 (Gedruckt III.45). Jednalo se o tříbarevné provedení (modrá vodstvo, hnědá terén šrafami a černá zbylý obsah mapy); m. I. sloužily jako topografický podklad a neobsahovaly administrativní hranice.

7. Měřítko 1 : 300 000

Ve 30. letech 20. století došlo v rámci mapové sady Übersichtskarte von Mitteleuropa 1 : 300 000 ke zpracování a tisku m. I. označených Sonderausgabe. K jejich aktualizaci německá strana využívala rakouských, československých (1 : 200 000) a polských podkladů (1 : 300 000). Jednalo se o pětibarevné vydání s terénem znázorněným šrafami. Zájmové území pokrývaly tyto m. I. 1 : 300 000: P50 Brünn (Opavsko), P51 Opeľn (Ratibořsko a Hlučínsko), Q50 Sillein (Těšínsko) **tab. 3**.

Kromě jednotlivých m. I. byly zhotoveny i soutisky čtyř a později i šesti map. Cílem bylo pokrýt území Československa. Počítalo se s anexí ve prospěch Německa. Soutisky nesly označení Tschechoslowakei-west, Tschechoslowakei-mitte. Zda existoval i m. I. Tschechoslowakei-ost se lze jen domnívat. Nepodařilo se takový m. I. objevit v archivech. Tyto m. I. měla k dispozici i československá delegace na berlínských jednáních (1. až 5. 10. 1938 o vymezení nové hranice ČSR a Německa), jež navazovaly na dohody z Mnichova. Autor měl možnost náhledu na takový m. I. s poznámkami jeho excelence Kunz-Jizerského, který byl na jednání vyslán společně s brig. generálem Husárkem přímo prezidentem E. Benešem. Naši zástupci v čele s velitelem Ředitelství opevňovacích prací nevěděli, že německá armáda do těchto velkoformátových tisků doplnila na základě dat získaných špionáží systém československého opevnění. Kromě soutisků byly vydávány i samostatné m. I. s průběhem československého stálého opevnění k datu 15. 7. 1938 nebo 15. 9. 1938. Legenda byla přitisknuta fialovou barvou s položkami legendy [14]. Ozna-

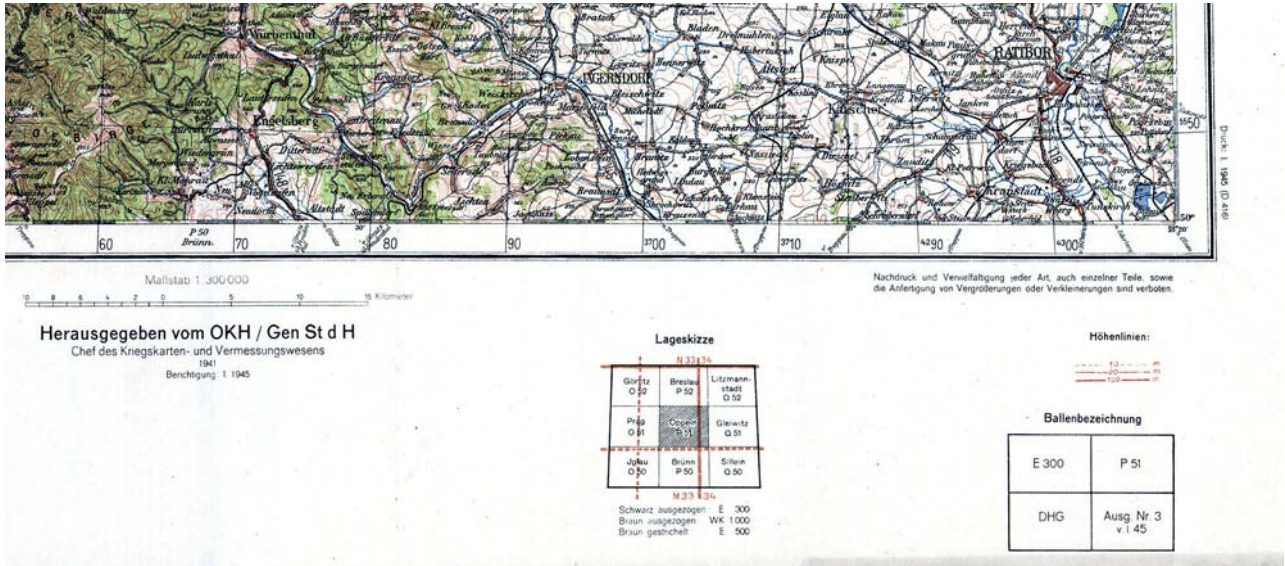
čení Sonderausgabe bylo škrtnuto a proveden fialový dotisk bodových znaků průběhu lehkého a těžkého opevnění. Mapová sada byla označena Befestigungskarte Tschechoslowakei 1 : 300 000. Jednalo se o tajné mapy (Geheim!).

V průběhu podzimu 1938 se tyto mapy staly podkladem pro dotisk nových hranic Německa a Polska pro mapu říšské župy Sudety (Sudetenland) ve dvou m. I. (in 2 Blättern) 1 : 300 000. M. I. Tschechoslowakei-west byl označen Westblatt a list Tschechoslowakei-mitte označen jako Ostblatt. Zpracovatelem byl RLA v Berlíně.

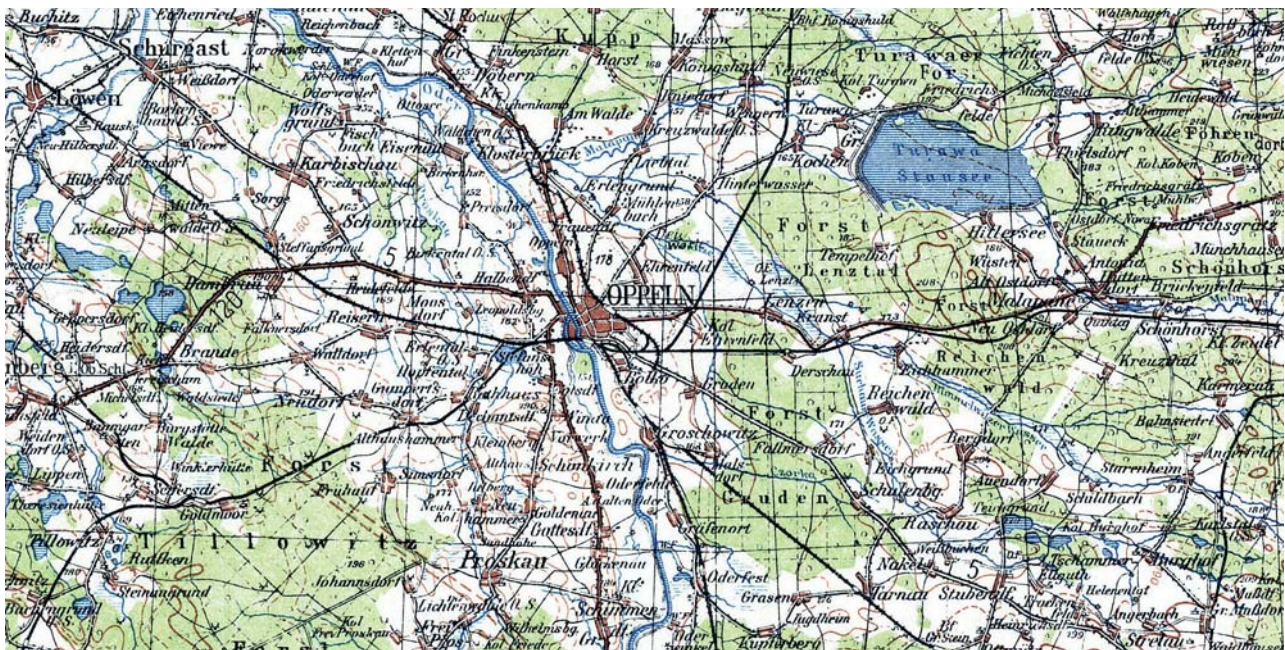
Samostatné m. I. Střední Evropy 1 : 300 000 (Übersichtskarte von Mitteleuropa) byly těsně před zářijovými a říjnovými událostmi 1938 označeny jako Sonderausgabe! Je zde shoda s mapami větších měřítek, které nesly stejné označení. Vydávány byly již s přitiskem nejprve hranic druhé Česko-Slovenské republiky a posléze Protektorátu Čechy a Morava. V roce 1940 vydal RLA v Berlíně taky černobílou verzi m. I. Q50 Sillein s posledními opravami k roku 1939.

Aktualizace map 1 : 300 000 probíhala od východu (oblast mezi řekami Don a Volha) směrem na západ. K prováděným změnám vyšel předpis Hv.D. 271 (1942). Mezi speciální sítě německých ozbrojených sil patřily hlásné sítě vzdušných sil Luftwaffe jako přitisk do map. Mimo jiné 1 : 300 000 a 1 : 500 000 byly označeny Jägermeldenetz (JäMN) – hlásná síť stíhacího letectví. Méně časté byly přitisky hlásné sítě pozemních sil Luftwaffenmeldenetz (LWN) – stupňová hlásná síť nebo pozemní hlásné službě HMN Heeresmeldenetz (früher Quadrat- und Orangemeldenetz). Dotisk sítě do vojenských map byl proveden oranžovou barvou.

Aktualizované mapy terénu obsahovaly vrstevnice. Červenou barvou bylo provedeno doplnění komunikací a zobrazení sídel schematizovaným (zjednodušeným) půdorysem, místo signatur. V mimorámových údajích došlo k doplnění informace nebo schéma o aktualizaci podle letectvého snímkování, poloha vůči okolním m. I. a mapové zdroje s uvedením měřítko a měsíce popř. roku aktualizace. Aktualizace se týkaly pouze vojenských vydání německé armády DH v roce 1944 a 1945 (**obr. 9a, 9b**).



Obr. 9a Mapový list P51 Opatowitz ze souboru „Europa 1:300 000, předtím Übersichtskarte von Mitteleuropa“ v měřítku 1 : 300 000, jedná se o 3. vydání z ledna 1945 (výřez, zmenšeno)



Obr. 9b Kvalitní provedení kresby terénu vrstevnicemi, vymezení intravilánů, zpevněných komunikací, vydání list P51 Opatowitz z ledna 1945 (výřez)

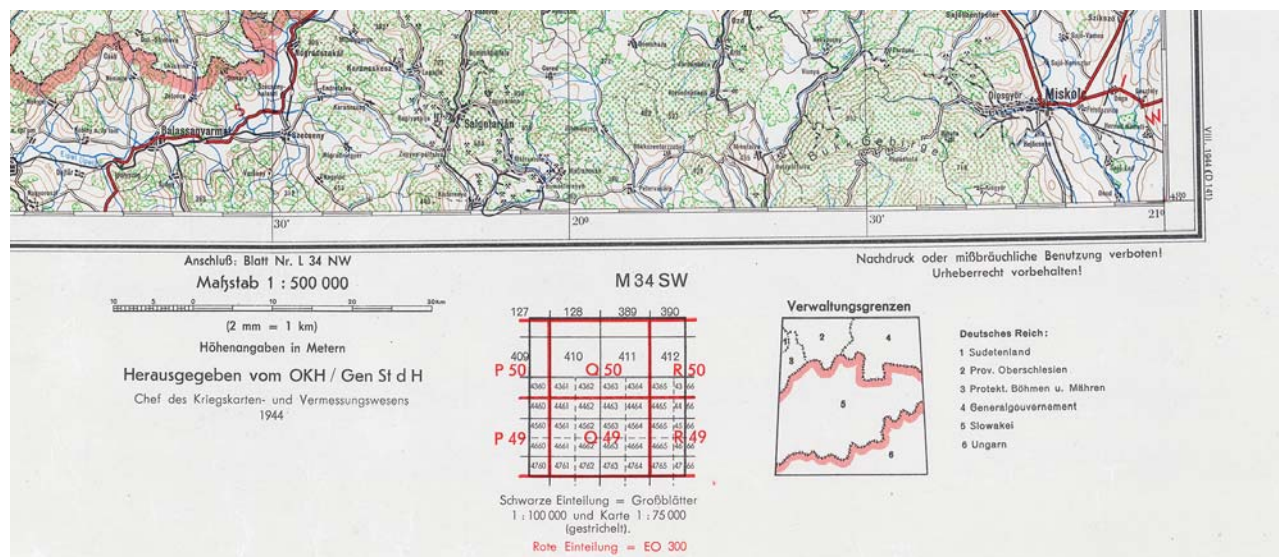
U vojenských vydání byl zpravidla vpravo dole pod mapovým rámem umístěn rámeček (Ballenbezeichnung) se základními údaji: mapová série, číslo m. l., použitá síť, číslo vydání a rok. Např.:

Ed 300/E300	Q51
DHG	Ausgabe Nr.2/Ausg.
LWN+JäMN	Nr 3 v 1.1945

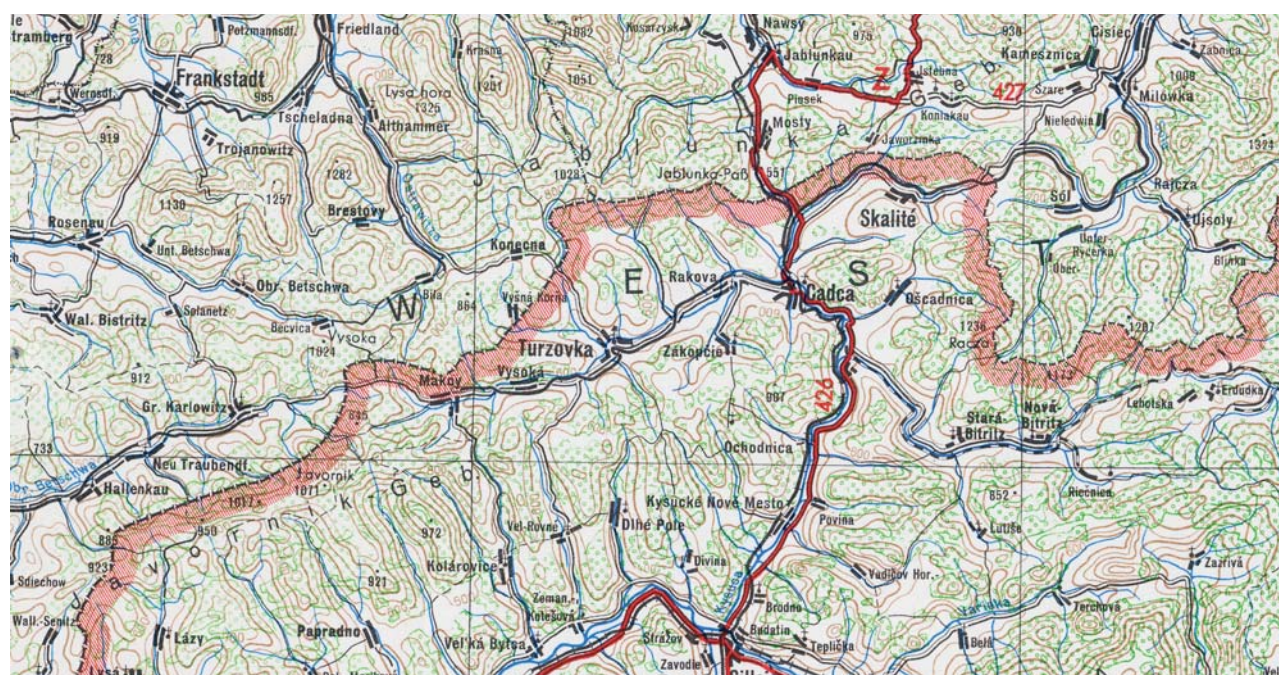
8. Měřítko 1 : 500 000

Změnilo se označování sady Übersichtskarte von Mitteleuropa 1 : 300 000 v průběhu roku 1944 na Mitteleuropa 1 : 300 000 (Ed 300) a nakonec v roce 1945 na Europa 1 : 300 000 (E).

Soubor map daného měřítka nese označení Vogelskarte von Mitteleuropa, kde na jednotlivých m. l. byl červeně dotištěn název letecká mapa (Fliegerkarte). M. l. měly pětibarevné provedení (modře vodstvo, hnědý terén, zelené lesy, červenohnědé sídla a komunikace, černé ostatní obsah



Obr. 10a Barevný m. l. M-34-SW ze souboru Europa 1 : 500 000,
vydaný německou armádou (Deutsche Heereskarte) v srpnu 1944 (výřez, zmenšeno)



Obr. 10b M. l. M-34-SW v měřítku 1 : 500 000 vycházel z vydaných m. l. speciálních map 1 : 75 000
a sdrúžených m. l. Großblatt; patrná hranice Slovenska a Německa se stavem k VIII. 1944 (výřez)

mapy). Dotištěn byl červeně obsah podle legendy umístěné vpravo od mapového pole. Jedná se o informace o poloze dopravních letišť včetně nočního osvětlení, polní, vodní a vojenská letiště, zakázané letové zóny, výškové překážky, navigační ohně apod. Řešené území je pokryto dle kladu světové mapy 1 : 1 000 000 dělená na 1/4 m. l.: M-33-SO Wien (vydání 11.39, 3.43 a IV.1944), M-33-NO Breslau (vydání 8.43, 12.43 a 4.44, **obr. 10a, 10b**) a M-34-SW Mährisch-Ostrau (vydání 3.43 a 1.44). Může být navíc dotištěna síť po 10' severní zeměpisné délky a 5' východní zeměpisné délky v barvě růžové (světle fialová).

Pro potřeby německé armády (Deutsche Heereskarte) byla vytvořena mapa M-34-SW Mährisch-Ostrau. Nesla označení E500 = Europa 1 : 500 000. Jednalo se o první

vydání (1. Ausgabe) z VIII.1944 (D 141). Kód tiskárny D 141 nebyl dosud identifikován. E500 se lišila od zastaralé Vogelskarte von Mitteleuropa zcela novou kresbou terénu. Šrafy k vyjádření terénu nahradily vrstevnice. Aktualizován byl obsah podle speciálních map 1 : 75 000, sdrúžených listů (Großblatt) 1 : 100 000 (m. l. 127, 128, 389, 411) a mapy Osteuropa 1 : 300 000 (m. l. R49 a R50). Komunikace a železnice byly vykresleny podle silniční mapy 1 : 300 000 vydavatelství Freytag (Verlag Freytag Berndt) a dle mapy 1 : 2 500 000 vydané správou dopravních cest, a to k datu 1.VII.44. Dole pod mapovým polem je zleva doprava umístěna informace o zdrojových mapách (čísla a měřítko map), umístění vůči okolním m. l., měřítko, vydavatel, schéma plošného vyjádření zdrojo-

vých map v rámci mapového pole a náčrt správních a státních hranic. Vpravo od mapového pole je legenda. Mapa je rovněž pětibarevná.

9. Závěr

Německé mapy Opavska a Těšínska se lišily vývojem. Opavsko bylo především součástí říšské župy Sudety a Těšínsko součástí Polska, později Generálního gubernátu připojeného k Německu. Obdobně také Hlučínsko jako součást Horního Slezska (Oberschlesien) náleželo do Německa. Tvorba topografických map 1 : 25 000 především Topographische Karte (4-cm-Karte) nepokryla celé území československého Slezska, pouze jih a jihovýchod Opavy a většinu Těšínska, ale ne celé. Vydané m. l. se podařilo zkompletovat ze zahraničí. Ostatní mapové sady pokryly celé řešené území, vyjma souboru Karte des Sudetenlandes 1 : 75 000, který neobsahoval Těšínsko. Z hlediska tvorby byly nově tvořeny v období 1944–1945 pro potřeby německé armády mapy měřítka 1 : 100 000, 1 : 300 000 a 1 : 500 000.

Německé mapy byly v poválečném období využívány československými úřady. Jednalo se o topografické sekce 1 : 25 000 s dotiskem Gauss-Krügerovy kilometrové sítě, nejen z území Slezska, ale i jiných částí českých zemí nebo Slovenska. Ústřední správa geodézie a kartografie Praha využila Topographische Karte (4-cm-Karte) jako podklad pro zpracování map Státní mapy ČSR 1 : 50 000 nebo zcela převzala s opraveným českým popisem pro Topografické mapy 1 : 25 000. Velmi kvalitní aktualizované sdružené listy (Großblatt) 1 : 100 000 se mimo užití pro služební potřeby neuplatnily. V 50. letech 20. století byly jak německé, tak československé m. l. různých měřítek nahrazeny výstupy (měřítkové řady 1 : 10 000, 1 : 25 000, 1 : 100 000, 1 : 200 000, 1 : 500 000 a dalšími) podle sovětského vzoru (klady listů a značkové klíče).

V archívech České republiky jsou tyto mapové sady zastoupeny většinou nekompletně nebo dokonce v torzech. Zpracování tohoto článku umožnilo studium v soukromých sbírkách nebo zahraničních webových prohlížečích. Digitalizace českých archivů, včetně ÚAZK, ale i zahraničních archivů umožňuje poměrně komplexně zpracovat vybrané časové období mapové tvorby na území České republiky nebo bývalého Československa.

Příspěvek vznikl za podpory projektu č. DG18P020VV061 „Zapomenutá historie horských lesů Hrubého Jeseníku – klíče ke kulturní identitě Moravy a Slezska“, program NAKI II Ministerstva kultury ČR.

LITERATURA:

- [1] STRAKA, K.: Vojáci, politici, diplomaté. Praha, Ministerstvo obrany – Agentura, vojenských informací a služeb AVIS, 2008, 183 s.
- [2] KREJČÍ, Z.: Mapový obraz území ČR a SR v podvečer a v průběhu 2. světové války – německá vojenská a česko-slovenská kartografie. Historické mapy, Sborník z vedecké konference 24.-25. 4. Bratislava, Slovenský národní archiv a Kartografická společnost SR, 1997, 265 s.
- [3] MIKŠOVSKÝ, M.: Mapy středních měřítek v období 1939-1945. In: Švejda, A.: Z dějin geodézie a kartografie 18. Praha, Rozpravy Národního technického muzea v Praze 225. 2016, s. 133-139.
- [4] ÚAZK: D2/37 Plány měst 1 : 10 000 a 1 : 15 000 (1939-1944). 2016. [on-line], cit. 2016-06-20. Dostupné na: <https://uazk.cuzk.cz/vademecum/>, <http://www.chartae-antiquae.cz/>.
- [5] MACKOVČÍN, P.: Československé reambulované topografické sekce a německé mapy v měřítku 1 : 25 000 na území ČR. Průhonice, Acta Pruhoniana 100, 2012, s. 87-97.
- [6] MACKOVČÍN, P.-JUREK, M.: Německé topografické mapy – Topographische Karte (4-cm, Karte) z území Československa. Průhonice, Acta Pruhoniana 106, 2014, s. 45-50.
- [7] MACKOVČÍN, P.-SLAVÍK, P.-HAVLÍČEK, M.: Nekompletní mapové soubory z území Československa (1921-1949). Průhonice, Acta Pruhoniana 101, 2012, s. 41-46.
- [8] ÚAZK: D2/12 Využití toposekcí 1 : 25 000 a speciálních map 1 : 75 000 v měřítku 1 : 25 000: Mapa Sudet 1 : 25 000, Mapa opevnění Československa 1 : 25 000 (1936-1941). 2016. [on-line], cit. 2016-06-21. Dostupné na: <https://uazk.cuzk.cz/vademecum/>, <http://www.chartae-antiquae.cz/>.
- [9] ÚAZK: D2/11 Využití toposekcí 1 : 25 000 a speciálních map 1 : 75 000 v měřítku 1 : 25 000 (1936-1945, 1945-1954). 2016. [on-line], cit. 2016-06-21. Dostupné na: <https://uazk.cuzk.cz/vademecum/>, <http://www.chartae-antiquae.cz/>.
- [10] GÖTHA, J. P.: Bildliche Darstellung der Kartenzeichen in den amtlichen deutschen Karten (Kartenfibel), D. (Luft) 1802, H. Dv. 271, Juni 1942, 31 s.
- [11] MACKOVČÍN, P.: Československé mapy v Benešově a Křovákově zobrazení v období 1921-1951. Geodetický a kartografický obzor, Praha, 60/102, 2014, č. 8, s. 193-218.
- [12] MACKOVČÍN, P.-SLAVÍK, P.-DEMEK, J.: Topografické mapy 1 : 50 000 z území Československa (1924-1950). Průhonice, Acta Pruhoniana 102, 2012, s. 51-56.
- [13] OEHRLI, M.: Deutsche Kriegskarten der Schweiz 1939-1945. Sonderheft 23. Cartographica Helvetica, 2014, 100 p. 50 Abb.
- [14] MACKOVČÍN, P.-JUREK, M.: Československé opevnění (1935-1938) na vojenských topografických mapách. Průhonice, Acta Pruhoniana 105, 2015, s. 5-9.

MAPOVÉ PŘEHLEDY

Archivum map wojskowych 2016. mapy 1918-1945.

Dostupné na: <http://www.mapywig.org/niemiecke>.

SOKa Jeseník, Inv. č. 665 – sbírka map a plánů. Übersichtskarte des Breslauer Bistumsbesitzes nach dem Stande vom 1. Jänner 1941 (mapa 1, mapa 3, mapa 4).

ÚAZK (2016) D2/7 Říšská topografická mapa 1 : 25 000 (1932-1945). (on-line, cit. 2016-06-20). Dostupné na <https://uazk.cuzk.cz/vademecum/>, <http://www.chartae-antiquae.cz/>.

ÚAZK (2016) D2/20 Mapa Sudet 1 : 75 000 (1938-1940). (on-line, cit. 2016-06-20). Dostupné na <https://uazk.cuzk.cz/vademecum/>, <http://www.chartae-antiquae.cz/>.

ÚAZK (2016) D2/21 Mapa Německé říše 1 : 100 000 (1880 až 1943). (on-line, cit. 2016-06-21). Dostupné na <https://uazk.cuzk.cz/vademecum/>.

ÚAZK (2016) D2/23 Říšská mapa 1 : 100 000 Einheitsblatt (1921-1940). (on-line, cit. 2016-06-21). Dostupné na <https://uazk.cuzk.cz/vademecum/>.

ÚAZK (2016) D2/24 Říšská mapa 1 : 100 000 Grossblatt (1936-1945). (on-line, cit. 2016-06-21). Dostupné na <https://uazk.cuzk.cz/vademecum/>.

Do redakce došlo: 24. 8. 2020

Lektoroval:
RNDr. Tomáš Grim, Ph.D.,
Zeměměřický úřad